



ISSN 2467-0502

Ευρωπαϊκή
Επιτροπή

Βραβείο ΠΡΟΣΒΑΣΙΜΗΣ ΠΟΛΗΣ 2023

Παραδείγματα βέλτιστης
πρακτικής για πιο
προσβάσιμες πόλεις στην ΕΕ

#EUACCESSCITY

Social Europe

Λουξεμβούργο: Υπηρεσία Εκδόσεων της Ευρωπαϊκής Ένωσης, 2023

© Ευρωπαϊκή Ένωση, 2023

Η πολιτική περαιτέρω χρήσης εγγράφων της Ευρωπαϊκής Επιτροπής βασίζεται στην απόφαση 2011/833/ΕΕ της Επιτροπής, της 12ης Δεκεμβρίου 2011, για την περαιτέρω χρήση εγγράφων της (ΕΕ L 330 της 14.12.2011, σ. 39). Εάν δεν ορίζεται διαφορετικά, η περαιτέρω χρήση του παρόντος εγγράφου επιτρέπεται βάσει άδειας Creative Commons Attribution 4.0 International (CC-BY 4.0) (<https://creativecommons.org/licenses/by/4.0>). Αυτό σημαίνει ότι επιτρέπεται η περαιτέρω χρήση εφόσον αναφέρεται η πηγή και επισημαίνονται οι τυχόν αλλαγές.



Για κάθε χρήση ή αναπαραγωγή στοιχείων τα οποία δεν ανήκουν στην Ευρωπαϊκή Επιτροπή, ενδέχεται να απαιτείται άδεια απευθείας από τους κατόχους των σχετικών δικαιωμάτων.

Εξώφυλλο, © iStock.com/Johan Karlsson; Page 2, © Easy-to-read.eu; Page 3, © Image by Mohamed Hassan from Pixabay; © BRO.vector/Shutterstock.com; © GoodStudio/Shutterstock.com; © Naumova Marina/Shutterstock.com; © Easy-to-read.eu; © 777 Bond vector/Shutterstock.com; Page 4, © KatyGr5/Shutterstock.com; © Image by Memed_Nurrohmad from Pixabay; © Naumova Marina/Shutterstock.com; © Image by Mohamed Hassan from Pixabay; Page 5, © GoodStudio/Shutterstock.com; © Natty_Blissful/Shutterstock.com; © GoodStudio/Shutterstock.com; © mentalmind/Shutterstock.com; © Image by Mohamed Hassan from Pixabay; Page 6, © Image by Mohamed Hassan from Pixabay; © Peter Hermes Furian/Shutterstock.com; © Artishok/Shutterstock.com; Page 7, © Artishok/Shutterstock.com; © Image by Mohamed Hassan from Pixabay; © Image by Memed_Nurrohmad from Pixabay; © Image by Mohamed Hassan from Pixabay; Page 8, © Image by OpenClipart-Vectors from Pixabay; © Image by Mohamed Hassan from Pixabay; © Image by Mohamed Hassan from Pixabay; Page 9, © Easy-to-read.eu; © Image by Memed_Nurrohmad from Pixabay; © Image by Mohamed Hassan from Pixabay; Page 10, © European Union; © iStock.com/Johan Karlsson; © Lucy Left/Shutterstock.com; © Matej Kastelic/Shutterstock.com; © Creativika Graphics/stock.adobe.com; Page 12, © European Union; Page 15, © iStock.com/Johan Karlsson; Page 16 and 18, © Elin Brännström; Page 19, © Lucy Left/Shutterstock.com; Pages 20 and 21, © Bernardo Jordano de la Torre; Page 22, © Matej Kastelic/Shutterstock.com; Page 23, © Tatjana Čampelj; Page 24, © Ljubljana by Wheelchair; Page 25, Joseph Creamer; Pages 26 and 27, © Susana Fajardo Bautista; Page 28, © canadastock/Shutterstock.com; Pages 29 and 30 © Lukas Kapfer; Page 31, © BearFotos/Shutterstock.com; Page 32, © Sylvain Frappat, © Auriane-Poillet; Page 33, © Auriane-Poillet

Print ISBN 978-92-68-01313-7 ISSN 2599-8994 doi:10.2767/75 KE-BL-23-001-EL-C

PDF ISBN 978-92-68-01315-1 ISSN 2467-0502 doi:10.2767/821434 KE-BL-23-001-EL-N

Περιεχόμενα

Βραβείο Προσβάσιμης Πόλης 2023.....	2
Επιβράβευση των νικητριών πόλεων του Βραβείου Προσβάσιμης Πόλης.....	10
Πρόλογος.....	12
Εισαγωγή.....	14
Νικήτρια πόλη – Σκελέφτεα	15
Δεύτερο βραβείο – Κόρδοβα	19
Τρίτο βραβείο – Λιουμπλιάνα	22
Ειδική μνεία για την τεχνολογία πληροφοριών και επικοινωνιών (ΤΠΕ) – Μέριδα	25
Ειδική μνεία για το δομημένο περιβάλλον – Αμβούργο	28
Ειδική μνεία για τις μεταφορές – Γκρενόμπλ	31
Συμμετοχή στα Βραβεία Προσβάσιμης Πόλης 2024.....	34

Βραβείο Προσβάσιμης Πόλης 2023



Ευανάγνωστη έκδοση

Ποιοι είμαστε;



Είμαστε η **Ευρωπαϊκή Επιτροπή**.

Η Ευρωπαϊκή Επιτροπή προτείνει νομοθεσίες που θα μπορούσαν να βελτιώσουν την Ευρώπη.

Μεταξύ άλλων, εργαζόμαστε για να γίνουν τα πράγματα και οι υπηρεσίες στην Ευρώπη προσβάσιμα/προσβάσιμες για τα άτομα με αναπηρία και για όλους τους ανθρώπους.



Για να επιτύχουμε τον στόχο αυτό, συνεργαζόμαστε με οργανώσεις ατόμων με αναπηρία στην Ευρώπη, όπως το **Ευρωπαϊκό Φόρουμ Ατόμων με Αναπηρία**.

Για παράδειγμα, κάθε χρόνο συνεργαζόμαστε για τη διοργάνωση του **Βραβείου Προσβάσιμης Πόλης**.

Τι είναι το Βραβείο Προσβάσιμης Πόλης;



Το **Βραβείο Προσβάσιμης Πόλης** είναι ένα βραβείο το οποίο απονέμουμε κάθε χρόνο στις πόλεις που εργάζονται σκληρά για να είναι προσβάσιμες.



Μια πόλη είναι προσβάσιμη όταν όλοι οι άνθρωποι μπορούν να ζουν σε αυτή και να χρησιμοποιούν όλα τα αντικείμενα και όλες τις υπηρεσίες χωρίς προβλήματα.



Για παράδειγμα, μια πόλη είναι προσβάσιμη όταν όλοι οι άνθρωποι μπορούν εύκολα:

- να παίρνουν το λεωφορείο ή το μετρό για να πηγαίνουν στη δουλειά τους
- να χρησιμοποιούν τα αυτόματα εκδοτήρια εισιτηρίων για να αγοράζουν εισιτήριο
- να κυκλοφορούν στους δρόμους ή να μπαίνουν σε δημόσια κτίρια, όπως νοσοκομεία και δημαρχεία
- να λαμβάνουν πληροφορίες με κατάλληλο τρόπο, ώστε να μπορούν να τις διαβάσουν και να τις κατανοούν.



Αυτό είναι σημαντικό για όλους τους ανθρώπους και κυρίως για τα άτομα με αναπηρία και τους ηλικιωμένους.



Πράγματα όπως τα κτίρια, οι μεταφορές και οι πληροφορίες δεν είναι συχνά προσβάσιμα για τα άτομα αυτά.

Αυτή η έλλειψη πρόσβασης δεν τους επιτρέπει να συμμετέχουν στην κοινότητα όπως όλοι οι άλλοι άνθρωποι.



Για παράδειγμα, εάν τα κτίρια δεν έχουν ράμπες πρόσβασης, τα άτομα σε αναπηρικά αμαξίδια δεν θα μπορούν να μπαίνουν σε αυτά.



Ή εάν οι πληροφορίες δεν είναι εύκολο να διαβαστούν, τα άτομα με διανοητική αναπηρία και άλλα άτομα είναι πιθανό να μην μπορούν να τις κατανοήσουν.

Επομένως, το Βραβείο Προσβάσιμης Πόλης προσφέρει στις πόλεις της Ευρώπης την ευκαιρία να παρουσιάσουν τις προσπάθειές τους να γίνουν προσβάσιμες για όλους.



Η απονομή του Βραβείου Προσβάσιμης Πόλης ξεκίνησε το 2010, υπενθυμίζοντας έτσι στις πόλεις πόσο σημαντική είναι η προσβασιμότητά τους για όλους.

Ποια πόλη κέρδισε το Βραβείο Προσβάσιμης Πόλης του 2023;

Η πόλη που κέρδισε το Βραβείο Προσβάσιμης Πόλης για το 2023 είναι η **Σκελέφτσα**, στη **Σουηδία**.



Η Σκελέφτσα κέρδισε το Βραβείο Προσβάσιμης Πόλης επειδή συνεχίζει να εργάζεται για να γίνουν τα πράγματα και οι υπηρεσίες προσβάσιμα/προσβάσιμες για τα άτομα με αναπηρία και για όλους τους ανθρώπους.



Μεταξύ άλλων, στη Σκελέφτεα:

- οι παιδικές χαρές, τα πάρκα και οι δρόμοι είναι προσβάσιμα και όλοι μπορούν να κυκλοφορούν χωρίς προβλήματα.



- Τα τυφλά άτομα λαμβάνουν στα κινητά τους τηλέφωνα πληροφορίες σχετικά με πιθανούς κινδύνους στους δρόμους, ώστε να μπορούν να μετακινούνται με ασφάλεια.



- Τα λεωφορεία έχουν ράμπες πρόσβασης, ώστε τα άτομα σε αναπηρικά αμαξίδια να μπορούν να τα χρησιμοποιούν χωρίς προβλήματα. Στα λεωφορεία υπάρχουν ηχητικές αναγγελίες, ώστε τα τυφλά άτομα να μπορούν να ακούνε χρήσιμες πληροφορίες σχετικά με τη διαδρομή τους. Υπάρχουν επίσης οθόνες, ώστε τα κωφά άτομα να μπορούν να διαβάζουν τις πληροφορίες αυτές στις οθόνες.



- Η πόλη προσφέρει στα άτομα νεαρής ηλικίας με διανοητική αναπηρία κατάρτιση σχετικά με το πώς μπορούν να κάνουν χρήση της τεχνολογίας και πώς μπορούν να ζουν με ανεξάρτητο τρόπο.



Η Σκελέφτεα έλαβε 150 000 ευρώ για το Βραβείο Προσβάσιμης Πόλης 2023 που απέσπασε.

Άλλες δύο πόλεις κέρδισαν τη δεύτερη και την τρίτη θέση στον διαγωνισμό:

- Η πόλη **Κόρδοβα**, στην **Ισπανία**, κέρδισε τη δεύτερη θέση και 120 000 ευρώ.
- Η πόλη **Λιουμπλιάνα**, στη **Σλοβενία**, κέρδισε τη δεύτερη θέση και 80 000 ευρώ.



Το επόμενο Βραβείο Προσβάσιμης Πόλης θα απονεμηθεί το 2024.

Ποιες πόλεις μπορούν να λάβουν μέρος;

Στο Βραβείο Προσβάσιμης Πόλης δεν μπορούν να λάβουν μέρος όλες οι πόλεις. Οι πόλεις που μπορούν να δηλώσουν συμμετοχή στο Βραβείο Προσβάσιμης Πόλης θα πρέπει:



- να βρίσκονται σε χώρες που είναι μέλη της Ευρωπαϊκής Ένωσης. Η **Ευρωπαϊκή Ένωση** είναι μια ομάδα 27 χωρών της Ευρώπης που έχουν ενωθεί για να δημιουργήσουν ένα καλύτερο περιβάλλον για τους πολίτες.
- να έχουν περισσότερους από 50 000 κατοίκους. Εάν μια χώρα έχει λιγότερες από 2 πόλεις με αυτόν τον αριθμό κατοίκων, τότε 2 ή περισσότερες μικρότερες πόλεις μπορούν να συνεργαστούν. Μπορούν επίσης να λάβουν μέρος στο Βραβείο Προσβάσιμης Πόλης, εάν και οι δύο μαζί έχουν πληθυσμό άνω των 50 000 κατοίκων.



- Η πόλη που κέρδισε φέτος το Βραβείο Προσβάσιμης Πόλης δεν μπορεί να συμμετάσχει ξανά τον επόμενο χρόνο.

Πώς μπορούν να λάβουν μέρος οι πόλεις;



Οι πόλεις που θέλουν να λάβουν μέρος στον επόμενο διαγωνισμό για το Βραβείο Προσβάσιμης Πόλης μπορούν να υποβάλουν αίτηση ηλεκτρονικά μόλις ξεκινήσει η προθεσμία υποβολής αιτήσεων. Τα άτομα που διοικούν τις πόλεις αυτές, και παίρνουν σημαντικές αποφάσεις γι' αυτές, θα πρέπει να συμπληρώσουν ένα έντυπο διαδικτυακά.

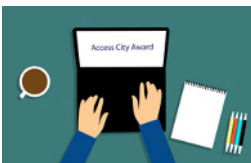


Στο έντυπο αυτό θα πρέπει:

- να δηλώσουν γιατί πιστεύουν ότι η πόλη τους θα πρέπει να κερδίσει το Βραβείο Προσβάσιμης Πόλης
- να δώσουν παραδείγματα και να δείξουν πώς η πόλη τους γίνεται προσβάσιμη για όλους
- να περιγράψουν πώς σχεδιάζουν να συνεχίσουν αυτό το θετικό έργο και στο μέλλον.

Για περισσότερες πληροφορίες, μπορείτε να επισκεφθείτε τον ιστότοπό μας:

www.ec.europa.eu/social/accesscityaward



Στον ιστότοπο αυτό θα ανακοινωθεί σύντομα πότε θα ξεκινήσει η προθεσμία υποβολής αιτήσεων. Μετά την έναρξη της προθεσμίας υποβολής αιτήσεων, οι πόλεις μπορούν να συμπληρώσουν το έντυπο και να λάβουν μέρος στο επόμενο Βραβείο Προσβάσιμης Πόλης. Επισκεφθείτε λοιπόν τον ιστότοπό μας για να βρείτε αυτές τις πληροφορίες!

Πώς επιλέγουμε τον νικητή;



Αφού οι πόλεις υποβάλουν αίτηση συμμετοχής στο Βραβείο Προσβάσιμης Πόλης, ομάδες ατόμων ελέγχουν τις αιτήσεις τους και επιλέγουν τον νικητή.



Σε κάθε χώρα υπάρχει μια ομάδα ατόμων που ελέγχει τις αιτήσεις των πόλεων της συγκεκριμένης χώρας. Επιλέγονται έως και 3 πόλεις ως βέλτιστα παραδείγματα της συγκεκριμένης χώρας.

Κατόπιν, μια άλλη ομάδα ατόμων στην Ευρώπη ελέγχει όλες αυτές τις πόλεις και επιλέγει την πόλη που αποτελεί το βέλτιστο παράδειγμα. Η πόλη αυτή κερδίζει το Βραβείο Προσβάσιμης Πόλης για τη συγκεκριμένη χρονιά.

Στις ομάδες αυτές συμμετέχουν άτομα με αναπηρία και άτομα μεγαλύτερης ηλικίας. Μεταξύ άλλων, ελέγχουν αν οι πόλεις έχουν:

- προσβάσιμα κτίρια και προσβάσιμους δρόμους
- προσβάσιμα λεωφορεία και μετρό
- προσβάσιμα αυτόματα εκδοτήρια εισιτηρίων και μηχανήματα ανάληψης μετρητών
- προσβάσιμους ιστοτόπους και άλλα μέσα τεχνολογίας που χρησιμοποιούνται για την επικοινωνία





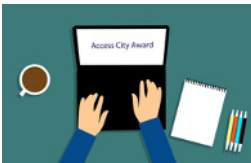
- προσβάσιμες πληροφορίες που μπορούν εύκολα να διαβαστούν και να γίνουν κατανοητές από όλους.

Ελέγχεται ποια από τις πόλεις έχει την καλύτερη επίδοση όσον αφορά την προσβασιμότητα για όλους. Η πόλη αυτή κερδίζει το Βραβείο Προσβάσιμης Πόλης.

Πότε θα λάβει η νικήτρια πόλη το βραβείο της;

Στο τέλος του 2023 θα έχουμε μια μεγάλη συνάντηση στις Βρυξέλλες, όπου θα συζητήσουμε τα δικαιώματα των ατόμων με αναπηρία. Στη συνάντηση αυτή θα ανακοινώσουμε επίσης ποια πόλη κερδίζει το Βραβείο Προσβάσιμης Πόλης για το 2024 και θα απονεύμουμε στην πόλη αυτή το Βραβείο Προσβάσιμης Πόλης.

Περισσότερες πληροφορίες



Εάν θέλετε περισσότερες πληροφορίες, μπορείτε να επισκεφθείτε τον ιστότοπό μας: www.ec.europa.eu/social/accesscityaward

Εάν έχετε απορίες, μπορείτε να μας στείλετε μήνυμα ηλεκτρονικού ταχυδρομείου σε αυτή τη διεύθυνση: secretariat@accesscityaward.eu.

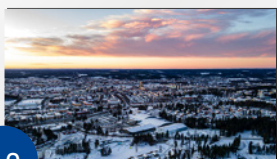


Ούρσουλα φον ντερ Λάιεν
Πρόεδρος της Ευρωπαϊκής Επιτροπής

Επιβράβευση των νικητριών πόλεων του Βραβείου Προσβάσιμης Πόλης

Η ζωή στην πόλη θα πρέπει να είναι προσβάσιμη για όλους. Για να έχει καθενας από εμάς τη δυνατότητα να συμμετέχει πλήρως σε όλους τους τομείς της αστικής ζωής, χρειαζόμαστε πρωτότυπες, αποτελεσματικές λύσεις, ακριβώς όπως οι λύσεις που έχουν θέσει σε εφαρμογή οι νικήτριες πόλεις του Βραβείου Προσβάσιμης Πόλης. Τέτοια παραδείγματα καταδεικνύουν τη δύναμη ενσωμάτωσης της ευρωπαϊκής κοινωνίας μας.

Νικήτριες πόλεις του Βραβείου Προσβάσιμης Πόλης 2023

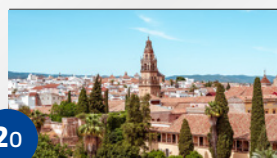


1ο

Σκελέφτεα, Σουηδία

Ειδικές μνείες.
Τεχνολογία πληροφοριών
και επικοινωνιών

Μέριδα, Ισπανία



2ο

Κόρδοβα, Ισπανία

Ειδικές μνείες.
Δομημένο
περιβάλλον

Αμβούργο, Γερμανία



3ο

Λιουμπλιάνα, Σλοβενία

Ειδικές μνείες.
Μεταφορές

Γκρενόμπλ, Γαλλία

Προηγούμενες νικήτριες πόλεις του Βραβείου Προσβάσιμης Πόλης

Ετος	1ο βραβείο	2ο βραβείο	3ο βραβείο	Ειδική μνεία	Ειδική μνεία	Ειδική μνεία	Ειδική μνεία
2022	Πόλη του Λουξεμβούργου, Λουξεμβούργο	Ελσίνκι, Φινλανδία	Βαρκελώνη, Ισπανία	Πόρτο, Πορτογαλία	Πάλμα, Ισπανία	Λουβέν, Βέλγιο	-
2021	Πένσεπινγκ, Σουηδία	Μηρεμερχάβεν, Γερμανία	Γκντίνια, Πολωνία	Πόζναν, Πολωνία	Κομοτηνή, Ελλάδα	Φλωρεντία, Ιταλία	-
2020	Βαρσοβία, Πολωνία	Καστεγιόν δε λα Πλάνα, Ισπανία	Σκελέφτσα, Σουηδία	Εβρέ, Γαλλία	Τάρτου, Εσθονία	Χανιά, Ελλάδα	-
2019	Μπρέντα, Κάτω Χώρες	Εβρέ, Γαλλία	Γκντίνια, Πολωνία	Βίγο, Ισπανία	Κάποσβαρ, Ουγγαρία	Βίμποργκ, Δανία	Μοντεβέρντε, Ιταλία
2018	Λιόν, Γαλλία	Λιουμπλιάνα, Σλοβενία	Πόλη του Λουξεμβούργου, Λουξεμβούργο	Βίμποργκ, Δανία	-	-	-
2017	Τσέστερ, Ηνωμένο Βασίλειο	Ρότερνταμ, Κάτω Χώρες	Γιούρμαλα, Λετονία	Λούγο, Ισπανία	Σκελέφτσα, Σουηδία	Αλεσσάντρια, Ιταλία	Φουντσάλ, Πορτογαλία
2016	Μιλάνο, Ιταλία	Βισμπάντεν, Γερμανία	Τουλούζη, Γαλλία	Βάασα, Φινλανδία	Κάποσβαρ, Ουγγαρία	-	-
2015	Μπορός, Σουηδία	Ελσίνκι, Φινλανδία	Λιουμπλιάνα, Σλοβενία	Αρόνα, Ισπανία	Πόλη του Λουξεμβούργου, Λουξεμβούργο	Λογγόριο, Ισπανία	Βουδαπέστη, Ουγγαρία
2014	Γκέτεμποργκ, Σουηδία	Γκρενόμπλ, Γαλλία	Πόζναν, Πολωνία	Μπέλφαστ, Ηνωμένο Βασίλειο	Δρέσδη, Γερμανία	Μπούργος, Ισπανία	Μάλαγα, Ισπανία

Ετος	Νικήτρια πόλη	1η θέση	2η θέση	3η θέση	Ειδική μνεία	Ειδική μνεία	Ειδική μνεία	Ειδική μνεία
2013	Βερολίνο, Γερμανία	Νάντη, Γαλλία	Στοκχόλμη, Σουηδία	-	Γκντίνια, Πολωνία	Μπιλμπάο, Ισπανία	Παμπλόνα, Ισπανία	Τάλα, Ιρλανδία
2012	Σάλτσμπουργκ, Αυστρία	Κρακοβία, Πολωνία	Μάρμπουργκ, Γερμανία	Σανταντέρ, Ισπανία	Τεράσα, Ισπανία	Λιουμπλιάνα, Σλοβενία	Όλομουτς, Τσεχία	Γκρενόμπλ, Γαλλία
2011	Άβιλα, Ισπανία	Βαρκελώνη, Ισπανία	Κολωνία, Γερμανία	Τούρκου, Φινλανδία	Μπάρνσλυ, Ηνωμένο Βασίλειο	Δουβλίνο, Ιρλανδία	Γκρενόμπλ, Γαλλία	Μάλμε, Σουηδία



Ελένα Ντάλι

Ευρωπαϊά επίτροπος Ισότητας

Πρόλογος

Η προσβασιμότητα αποτελεί καθοριστικό παράγοντα για τα δικαιώματα, την αυτονομία, την ισότητα, την ανεξάρτητη διαβίωση και την ελευθερία.

Για 87 εκατομμύρια άτομα με αναπηρία που ζουν στην Ευρώπη, καθώς και για τα άτομα με μειωμένη κινητικότητα, συνιστά προϋπόθεση ώστε να μπορούν να συμμετέχουν πλήρως σε όλους τους τομείς της ζωής.

Βρίσκομαι στην ευχάριστη θέση να σας παρουσιάσω το φυλλάδιο του Βραβείου Προσβάσιμης Πόλης 2023, στο οποίο επιβραβεύουμε τις ορθές πρακτικές των φετινών νικητριών πόλεων, και να ενθαρρύνω περισσότερες ευρωπαϊκές πόλεις να αναλάβουν δράση για να εξασφαλίσουν ένα περιβάλλον χωρίς φραγμούς για όλους.

Ένας στους τέσσερις Ευρωπαίους ενήλικες έχει κάποια μορφή αναπηρίας, πάνω από το ένα πέμπτο του πληθυσμού της Ένωσης είναι ηλικίας 65 ετών και άνω και περίπου το 75 % του συνόλου των Ευρωπαίων ζουν σε πόλεις. Η προσβασιμότητα των πόλεων είναι σημαντική διότι είναι επωφελής για όλους και συμβάλλει στη οικοδόμηση ενός ακμάζοντος περιβάλλοντος χωρίς αποκλεισμούς. Δίνοντας υψηλή προτεραιότητα στην προσβασιμότητα, οι πόλεις δείχνουν έμπρακτα τη δέσμευσή τους να θέσουν σε εφαρμογή απτές λύσεις που βελτιώνουν τη ζωή των πολιτών.

Κατά την τελευταία δεκαετία, η ΕΕ έχει σημειώσει σημαντική πρόοδο ως προς το ζήτημα της προσβασιμότητας. Ωστόσο, εξακολουθούν να υπάρχουν εκατομμύρια άτομα με αναπηρία τα οποία βρίσκονται καθημερινά αντιμέτωπα με διακρίσεις και φραγμούς δομικού χαρακτήρα στη ζωή τους — για παράδειγμα, όταν προσπαθούν να αποκτήσουν πρόσβαση σε πληροφορίες, σε κτίρια, στο αστικό περιβάλλον και στις μεταφορές.

Αυτός είναι ο λόγος για τον οποίο η προσβασιμότητα αποτελεί ακρογωνιαίο λίθο της στρατηγικής της ΕΕ για τα δικαιώματα των ατόμων με αναπηρία 2021-2030, και πρέπει να διασφαλίσουμε ότι εξακολουθεί να συνιστά προτεραιότητα σε όλα τα επίπεδα, μεταξύ άλλων και στα κράτη μέλη.

Με το Βραβείο Προσβάσιμης Πόλης, η Ευρωπαϊκή Επιτροπή αναγνωρίζει τη δέσμευση των πόλεων σε ολόκληρη την ΕΕ για την άρση των φραγμών, καθώς και για τον σχεδιασμό και την επίτευξη απτών αποτελεσμάτων όσον αφορά την προσβασιμότητα. Οι προσπάθειές σας συμβάλλουν στην οικοδόμηση μιας Ένωσης ισότητας.

Συγχαίρω την πόλη Σκελέφτεα που απέσπασε το 1ο βραβείο στον διαγωνισμό του Βραβείου Προσβάσιμης Πόλης 2023. Το άρτιο σύστημα παρακολούθησης και αξιολόγησης που διαθέτετε, η χρηματοδοτική στήριξη που παρέχετε για τις οργανώσεις ατόμων με αναπηρία και η έμφαση που δίνετε στην προσβασιμότητα των ΤΠΕ καταδεικνύουν τη σταθερή σας προσήλωση στην προσβασιμότητα.



Εισαγωγή

Το Βραβείο Προσβάσιμης Πόλης αναγνωρίζει τις προσπάθειες των ευρωπαϊκών πόλεων να γίνουν πιο προσβάσιμες για τα άτομα με αναπηρία. Το Βραβείο προσφέρει στις πόλεις μια ευκαιρία να δείξουν με από τρόπο πώς μπορούν να μετασχηματίσουν την εμπειρία των πολιτών τους εξαλείφοντας τους φραγμούς και να γίνουν φωτεινό παράδειγμα ορθών πρακτικών προς μίμηση.

Οι προσβάσιμες πόλεις εξασφαλίζουν στα άτομα με αναπηρία τη δυνατότητα να ζουν την καθημερινότητά τους χωρίς φραγμούς, σε ισότιμη βάση με τους άλλους. Η προσβασιμότητα παρουσιάζει ευρύ πεδίο εφαρμογής, το οποίο επηρεάζει όλες τις πτυχές της ζωής στην πόλη, από τις δημόσιες συγκοινωνίες και υποδομές έως τις διοικητικές, τις ψυχαγωγικές και τις διαδικτυακές υπηρεσίες. Οι προσβάσιμες πόλεις διευκολύνουν επίσης την περιήγηση των ατόμων με περιορισμένη κινητικότητα, όπως τα άτομα μεγαλύτερης ηλικίας, τα άτομα με παιδιά σε παιδικά καροτσάκια και τα άτομα με προσωρινή αναπηρία.

Το Βραβείο Προσβάσιμης Πόλης απευθύνεται σε όλες τις πόλεις της ΕΕ με πληθυσμό άνω των 50 000 κατοίκων. Όλες οι υποψηφιότητες αξιολογούνται πρώτα από εθνική κριτική επιτροπή. Στη συνέχεια, οι αιτήσεις που περιλαμβάνονται στον κατάλογο των επικρατέστερων υποψήφιων πόλεων αξιολογούνται από κριτική επιτροπή σε επίπεδο ΕΕ που απαρτίζεται από εμπειρογνώμονες σε θέματα προσβασιμότητας, οι οποίοι επιλέγουν τη νικήτρια πόλη και τις πόλεις που θα καταλάβουν τη δεύτερη και την τρίτη θέση.

Κάθε χρόνο, η κριτική επιτροπή σε επίπεδο ΕΕ απονέμει επίσης βραβείο ειδικής μνείας σε πόλεις που έχουν επιτελέσει εξαιρετικό έργο σε συγκεκριμένο τομέα. Φέτος η κριτική επιτροπή απένειμει ειδικές μνείες για την τεχνολογία πληροφοριών και επικοινωνιών, το δομημένο περιβάλλον και τις μεταφορές.

Νικήτρια πόλη

73 000 κάτοικοι

Σκελέφτεα

Σουηδία

Η Σκελέφτεα είναι μια παράκτια πόλη στο βόρειο τμήμα της Σουηδίας που ανήκει στην επαρχία Λάπλαντ. Αυτό σημαίνει ότι ο χειμώνας εγείρει τις δικές του προκλήσεις για την προσβασιμότητα. Η Σκελέφτεα είχε κατακτήσει την τρίτη θέση στον διαγωνισμό του Βραβείου Προσβάσιμης Πόλης 2020 και, έκτοτε, συνέχισε να δίνει προτεραιότητα στην προσβασιμότητα και να διερευνά τρόπους για να γίνει η πόλη πιο προσβάσιμη με ένα άρτιο σύστημα παρακολούθησης και αξιολόγησης.

Η στρατηγική εργασία με σθεναρή αποφασιστικότητα και ορθή εστίαση αποφέρει καρπούς. Παρέχει στους πολίτες τη δυνατότητα να είναι ενεργοί, εξασφαλίζει τη συμμετοχή και μας προσανατολίζει προς την κατεύθυνση μιας ισότιμης και ισχυρότερης κοινωνίας. Εργαζόμενοι από κοινού, αυξάνουμε τις πιθανότητες για την οικοδόμηση μιας πόλης με λιγότερους αποκλεισμούς, για ένα μέλλον που δεν συμβιβάζεται με τίποτε λιγότερο από την πλήρη προσβασιμότητα.

Elin Brännström, συντονίστρια συμμετοχής για τη Σκελέφτεα

Προσβασιμότητα για όλους, σε όλους τους τομείς

Η δημοτική στρατηγική της Σκελέφτεα για την προσβασιμότητα και τη συμμετοχή, με τίτλο *Ett Skellefteå för alla 2015–2025* («Μια Σκελέφτεα για όλους 2015–2025»), εφαρμόζεται στο υψηλότερο επίπεδο από το δημοτικό συμβούλιο. Ανώτερος σκοπός είναι η πλήρης συμμετοχή σε όλα τα επίπεδα της κοινωνίας για τους πολίτες. Το έργο αυτό υλοποιείται σε τρεις τομείς εστίασης: αύξηση της προσβασιμότητας, άνοδος των επιπέδων ευαισθητοποίησης και βελτίωση της εκπαίδευσης και των θέσεων εργασίας για τα άτομα με αναπηρία.

Η Σκελέφτεα εφαρμόζει συστηματική και ολοκληρωμένη προσέγγιση για την προσβασιμότητα, μεταξύ άλλων σε όλα τα οικοδομικά σχέδια και σε όλες τις διαδικασίες σύναψης δημόσιων συμβάσεων, καθώς και μέσω της δημοτικής πολιτικής για προσβάσιμους δημόσιους χώρους. Η πολιτική αυτή αποσκοπεί στην αύξηση της συνοχής των μέτρων προσβασιμότητας στην πόλη μεταξύ διαφόρων τομέων, όπως οι διαβάσεις πεζών, οι οδηγοί όδευσης τυφλών και οι στάσεις λεωφορείων.

Επιπλέον, η Σκελέφτεα χρησιμοποίησε τη χρηματοδότηση που έλαβε από το προηγούμενο Βραβείο Προσβάσιμης Πόλης για να βελτιώσει περαιτέρω την προσβασιμότητά της. Ειδικά μέτρα που υλοποιήθηκαν κατά τη χειμερινή περίοδο αναδεικνύουν με εύγλωττο τρόπο πώς η πόλη πασχίζει να παραμείνει ανοικτή για όλους, καθ' όλη τη διάρκεια του έτους.



Οι διαβάσεις πεζών και οι οδηγοί όδευσης τυφλών στη Σκελέφτεα καθιστούν την πόλη ασφαλέστερη και πιο προσβάσιμη

Ένα άρτιο σύστημα για συνεχείς βελτιώσεις

Το σύστημα παρακολούθησης και αξιολόγησης της Σκελέφτεα αποτελεί ιδιαίτερο επίτευγμα της σταθερής προσήλωσης του δήμου στην προσβασιμότητα. Τα μέλη της κριτικής επιτροπής επισήμαναν ότι ο αριθμός των δήμων που εργάζονται με σύστημα παρακολούθησης και αξιολόγησης είναι περιορισμένος και συμφώνησαν ότι η μέτρηση της προόδου που επιτυγχάνεται με την πάροδο του χρόνου αποτελεί σημαντική πτυχή της ενθάρρυνσης των εργαζομένων στη δημόσια διοίκηση να δίνουν προτεραιότητα στην προσβασιμότητα.

Χρηματοδότηση για την υποστήριξη της καλύτερης εκπροσώπησης και προσβάσιμων εγκαταστάσεων και υπηρεσιών

Η Σκελέφτεα διαθέτει 850 οργανώσεις της κοινωνίας των πολιτών, συμπεριλαμβανομένων 30 οργανώσεων εκπροσώπησης ατόμων με αναπηρία. Όλες οι οργανώσεις συμμετοχής έχουν τη δυνατότητα υποβολής αίτησης για χρηματοδοτική στήριξη, ενώ γενναιόδωρη χρηματοδότηση διατίθεται και για τις οργανώσεις εκπροσώπησης. Επιπλέον, διατίθενται επιδοτήσεις για οργανώσεις που έχουν ως στόχο τη βελτίωση της προσβασιμότητας του συνόλου των υπηρεσιών και των εγκαταστάσεών τους.

Αύξηση της ευαισθητοποίησης μεταξύ των υπαλλήλων και των πολιτικών

Ο δήμος της Σκελέφτεα επιδιώκει την ανάπτυξη γνώσεων και την αύξηση της ευαισθητοποίησης μέσω ενός νέου, διαδραστικού εκπαιδευτικού προγράμματος, το οποίο έχει αναπτυχθεί σε τοπικό επίπεδο, σχετικά με τη σύμβαση των Ηνωμένων Εθνών για τα δικαιώματα των ατόμων με αναπηρία. Το συγκεκριμένο πρόγραμμα είναι υποχρεωτικό για όλους τους δημοτικούς υπαλλήλους, και το φθινόπωρο του 2022 έλαβαν μέρος σε αυτό 62 πολιτικοί του δήμου.

Η τεχνολογία αποτελεί καθοριστικό παράγοντα της πόλης για τα άτομα με αναπηρία

Ο δήμος της Σκελέφτεα και οι εκπρόσωποι των ατόμων με αναπηρία συνεργάστηκαν με το γραφείο τουρισμού, Visit Skellefteå, για την αύξηση της προβολής των προσβάσιμων καταλυμάτων και εγκαταστάσεων. Στο πλαίσιο αυτό περιλαμβάνεται απογραφή των επιπέδων προσβασιμότητας στους δημόσιους χώρους, η οποία φιλοξενείται στον ιστότοπο του δήμου.

Οι δημόσιες παιδικές χαρές και οι δρόμοι στη Σκελέφτεα χαρακτηρίζονται από υψηλό βαθμό προσβασιμότητας, με απτικές πινακίδες πληροφοριών και σύστημα θέρμανσης του εδάφους, ώστε να διασφαλίζεται ότι το χιόνι και ο πάγος δεν συνιστούν κίνδυνο ούτε για τα άτομα με αναπηρία ούτε για άλλους πολίτες. Το κεντρικό πάρκο της πόλης και η παρακείμενη παραποτάμια περιοχή αποτελούν λειτουργικούς και προσβάσιμους τόπους συνάντησης, με οδηγούς τυφλών, καθίσματα, υπαίθριο ανελκυστήρα και διάφορους απτικούς χάρτες. Τα λεωφορεία στο δίκτυο της Σκελέφτεα είναι εξοπλισμένα με χαμηλό ανάβαθρο και δυνατότητα κλίσης προς το επίπεδο του κρασπέδου, ράμπες πρόσβασης, οθόνες κειμένου και ηχητικές αναγγελίες.



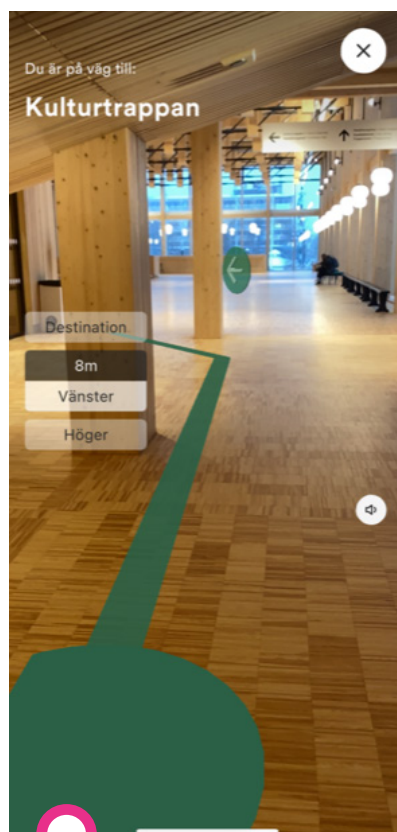
Η πολιτική δέσμευση για την προσβασιμότητα και την ένταξη όλων των κατοίκων αποτελεί έναν από τους καθοριστικούς παράγοντες της επιτυχίας μας. Πιστεύουμε επίσης ακράδαντα στον καθολικό σχεδιασμό και στην ορθή υλοποίηση ευθύς εξαρχής. Ένα λειτουργικό περιβάλλον για τα άτομα με αναπηρία εξυπηρετεί σχεδόν πάντα λίγο καλύτερα και τους υπόλοιπους από εμάς. Σκοπός μας δεν είναι να διαχωρίσουμε τα ζητήματα προσβασιμότητας και ένταξης των ατόμων με διαφορετικές αναπηρίες, αλλά να ενσωματώσουμε τις προοπτικές αυτές στο σύνολο των υπό εξέλιξη δραστηριοτήτων και έργων στην πόλη.

Elin Brännström, συντονίστρια συμμετοχής για τη Σκελέφτεα

Το SARA, το νέο Πολιτιστικό Κέντρο της Σκελέφτεα, διαθέτει μια εφαρμογή επαυξημένης πραγματικότητας, η οποία διευκολύνει την περιήγηση στην πόλη. Η εφαρμογή αυτή περιλαμβάνει τρισδιάστατη χαρτογράφηση, σχεδιασμό διαδρομών, καθώς και ένα άρτιο σύστημα για τα άτομα με προβλήματα όρασης, εξασφαλίζοντας με τον τρόπο αυτό την προσβασιμότητα για ολόκληρη την κοινότητα.

Προκειμένου να μειωθούν οι δυνητικοί κίνδυνοι για τα άτομα με αναπηρία, μια ιστοσελίδα του δήμου και μια υπηρεσία SMS για τα άτομα με προβλήματα όρασης παρέχουν επικαιροποιημένες πληροφορίες σχετικά με κατασκευαστικά έργα που εκτελούνται στους δρόμους της Σκελέφτεα, σε συνδυασμό με άλλα δυνητικά εμπόδια. Ο δήμος διαθέτει επίσης τμήμα κατάρτισης, το οποίο παρέχει τη δυνατότητα στους νέους με διανοητική αναπηρία να διερευνούν τεχνολογίες και τρόπους εργασίας που μπορούν να τους στηρίξουν για τη διασφάλιση πιο ανεξάρτητης ενήλικης ζωής.

Επομένως, η Σκελέφτεα όχι μόνο παρέχει τεχνολογίες για τη στήριξη των ατόμων με αναπηρία, αλλά τα βοηθά επίσης να αποκτήσουν τις γνώσεις και τις δεξιότητες που χρειάζονται για να τις χρησιμοποιήσουν.



Το Πολιτιστικό Κέντρο της Σκελέφτεα χρησιμοποιεί μια εφαρμογή επαυξημένης πραγματικότητας για τη διευκόλυνση της περιήγησης των ατόμων με προβλήματα όρασης στην πόλη



Δεύτερο βραβείο

322 071 κάτοικοι

Κόρδοβα

Ισπανία

Η Κόρδοβα είναι μία από τις παλαιότερες πόλεις της Ευρώπης και βρίσκεται σε μια προστατευμένη περιοχή ανάμεσα στα βουνά και την κοιλάδα του Γουαδαλκιβίρ. Η πόλη θεωρεί την καθολική προσβασιμότητα υψηλή προτεραιότητα και δίνει ιδιαίτερη έμφαση στον τουρισμό χωρίς αποκλεισμούς και στις συμπράξεις δημόσιου και ιδιωτικού τομέα.

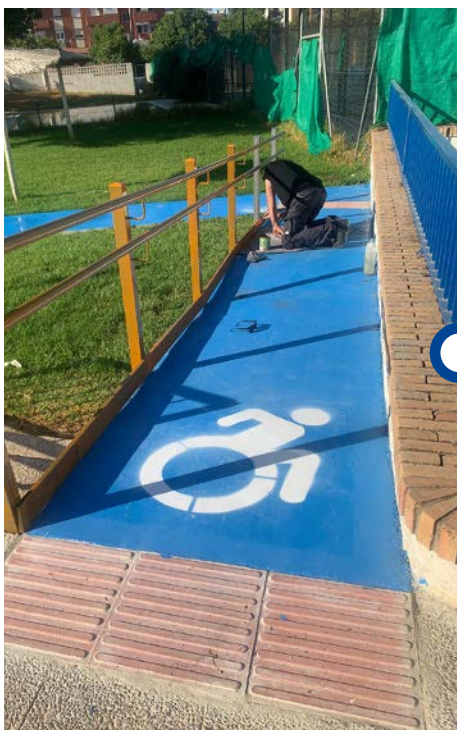
Έχουμε επίγνωση του γεγονότος ότι υπάρχουν ακόμη πολλά που πρέπει να γίνουν για την εξασφάλιση άριστης προσβασιμότητας, αλλά μπορούμε να σας διαβεβαιώσουμε ότι η πόλη μας βελτιώνεται κάθε χρόνο. Τελικά, στο πλαίσιο της διαχείρισης αυτής της υπέροχης γωνιάς του πλανήτη, ο δήμος της Κόρδοβας είναι υπεύθυνος για τη φροντίδα όλων των πολιτών και των επισκεπτών, με ή χωρίς αναπηρία. Αυτό το πράττουμε για όλους, και όλοι είναι πάντα ευπρόσδεκτοι εδώ.

José María Bellido, δήμαρχος της Κόρδοβας

Πολιτιστική κληρονομιά που μπορούν να την απολαμβάνουν όλοι

Η Κόρδοβα αποτελεί δημοφιλή τουριστικό προορισμό, καθώς φιλοξενεί τη μεγαλύτερη ιστορική συνοικία της Ισπανίας και είναι η μοναδική πόλη στον κόσμο με τέσσερις προστατευόμενες τοποθεσίες της UNESCO. Μόνο το Τέμενος-Καθεδρικός Ναός της Κόρδοβας προσελκύει έως και 2 εκατομμύρια τουρίστες ετησίως. Σε αυτό το πλαίσιο, οι δράσεις που υλοποιούνται από την Αντιπροσωπεία Ένταξης και Προσβασιμότητας αποσκοπούν στην προώθηση της διαρκούς και ολοκληρωμένης δράσης για τη βελτίωση της προσβασιμότητας για τους τουρίστες που επισκέπτονται την πόλη.

Ένα μεγάλο μέρος του πολιτιστικού θεματολογίου της Κόρδοβας είναι το φεστιβάλ *Patios de Córdoba*, στο οποίο οι κάτοικοι ανοίγουν τις αυλές τους για να τις απολαύσει το κοινό. Κατά τη διάρκεια του φεστιβάλ τοποθετούνται κινητές



ράμπες πρόσβασης για τους χρήστες αναπηρικών αμαξιδίων ή για τα άτομα με μειωμένη κινητικότητα, με θέσεις αποκλειστικής στάθμευσης

Το Μουσείο Julio Romero de Torres της Κόρδοβας αποτελεί το πρώτο μουσείο στην Ισπανία το οποίο είναι 100 % προσβάσιμο, γεγονός που αναδεικνύει με από τρόπο τη στρατηγική προσήλωση της πόλης στον πολιτισμό χωρίς αποκλεισμούς. Το μουσείο είναι εξοπλισμένο με συστήματα επαγωγικών βρόχων και ραδιοσυχνοτήτων, ανάγλυφους πίνακες ζωγραφικής (επιτοίχια απτικά γλυπτά) και ηχητικές περιγραφές των εκθεμάτων σε 34 γλώσσες και στην ισπανική νοηματική γλώσσα. Υπάρχει επίσης προσβάσιμη διαδρομή για τη μετάβαση από το ιστορικό κέντρο της πόλης προς το μουσείο.

Επί του παρόντος βρίσκονται σε εξέλιξη κατασκευαστικές εργασίες για τη βελτίωση της προσβασιμότητας αναπηρικών αμαξιδίων στο Alcázar de los Reyes Cristianos («Κάστρο των Χριστιανών Μοναρχών»). Μέχρι στιγμής, τα έργα έχουν βελτιώσει τη συνολική προσβασιμότητα του μνημείου κατά 90 %.

Τέλος, ειδικό πρόγραμμα κατάρτισης, το οποίο περιλαμβάνει συνολικά 355 ώρες μάθησης, βοηθά τους τουριστικούς πράκτορες να παρέχουν καλύτερη υποστήριξη σε επισκέπτες με αναπηρία.

Τοποθέτηση ραμπών πρόσβασης σε πολιτιστικούς χώρους και χώρους αναψυχής της Κόρδοβας για τη βελτίωση της προσβασιμότητας όσον αφορά την προσβασιμότητα αναπηρικών αμαξιδίων



Κωδικός NaviLens βοηθούν τους χρήστες με προβλήματα όρασης να χρησιμοποιούν με ανεξάρτητο τρόπο το δίκτυο δημόσιων συγκοινωνιών της Κόρδοβας.

Προσβασιμότητα σε ολόκληρο το δίκτυο μεταφορών

Οι δημόσιες συγκοινωνίες στην Κόρδοβα είναι δωρεάν για τους προσωπικούς βοηθούς των ατόμων με αναπηρία, ενώ οι οδηγοί των λεωφορείων έχουν λάβει κατάρτιση ώστε να εξυπηρετούν τα άτομα με αναπηρία. Μια ειδική εφαρμογή, η οποία αναπτύχθηκε από τον δήμο, διασφαλίζει ότι οι χρήστες με μειωμένη κινητικότητα μπορούν εύκολα να κάνουν εκ των προτέρων κράτηση θέσης στάθμευσης με αισθητήρα. Προσβάσιμοι είναι και οι σιδηροδρομικοί σταθμοί.

Επί του παρόντος χρησιμοποιείται χρηματοδότηση από το NextGenerationEU για να γίνουν 220 στάσεις λεωφορείων στην Κόρδοβα 100 % προσβάσιμες, μεταξύ άλλων και με την εγκατάσταση του συστήματος NaviLens. Το NaviLens βοηθά τους χρήστες με προβλήματα όρασης να είναι πιο ανεξάρτητοι. Συνολικά, το σύστημα αυτό χρησιμοποιείται ήδη σε 50 στάσεις ταξί στη Κόρδοβα. Μέχρι στιγμής έχουν πραγματοποιηθεί περισσότερες από 4 000 αλληλεπιδράσεις με κωδικούς NaviLens που είναι τοποθετημένοι σε 34 στάσεις λεωφορείων, και περισσότερες από

1 200 αλληλεπιδράσεις με κωδικούς που είναι τοποθετημένοι στο Μουσείο Julio Romero de Torres.

Χώροι χωρίς αποκλεισμούς για ψυχαγωγία

Η Κόρδοβα χρησιμοποιεί εικονογράμματα για να διευκολύνει την πρόσβαση των παιδιών με αναπηρία στο παιχνίδι, καθώς και ειδικά προσαρμοσμένα έπιπλα σε χώρους αναψυχής για τα άτομα με μειωμένη κινητικότητα.

Εικονογράμματα όπως αυτό διευκολύνουν τα παιδιά με αναπηρία να κατανοούν και να χρησιμοποιούν τον εξοπλισμό αναψυχής για το παιχνίδι τους





Τρίτο βραβείο

293 218 κάτοικοι

Λιουμπλιάνα

Σλοβενία

Η Λιουμπλιάνα είναι η πρωτεύουσα και η μεγαλύτερη πόλη της Σλοβενίας, αποτελεί τον πολιτιστικό πυρήνα της χώρας και διαθέτει πλούσια πολιτιστική κληρονομιά. Η πόλη κατέκτησε βραβεία στο πλαίσιο του διαγωνισμού του Βραβείου Προσβάσιμης Πόλης του 2015 και του 2018. Έκτοτε, εργάζεται σκληρά για να γίνει ακόμη πιο προσβάσιμη, ανοίγοντας τον δρόμο και για άλλες πόλεις της Σλοβενίας.

Η Λιουμπλιάνα είναι μια πόλη στην οποία συμβιώνουν διαφορετικοί άνθρωποι σε κλίμα αμοιβαίου σεβασμού. Δημιουργούμε τις συνθήκες που είναι αναγκαίες ώστε να εξασφαλίζεται κανονική και ποιοτική διαβίωση για όλους. Η προσβασιμότητα για όλους αποτελεί ένα από τα σημαντικότερα ζητήματα που πρέπει να εξετάζουμε πάντα κατά την ανάπτυξη της πόλης. Εάν η πόλη είναι προσβάσιμη για τις πλέον ευάλωτες ομάδες, τότε είναι προσβάσιμη και φιλική για όλους.

Zoran Jankovičlin Brännström, δήμαρχος της Λιουμπλιάνας



Απτική μακέτα του Κάστρου της Λιουμπλιάνας εκτίθεται στον αυλόγυρο

Πλούσια πολιτιστική εμπειρία για κάθε επισκέπτη

Το ιστορικό κέντρο της Λιουμπλιάνας χαρακτηρίζεται από την απρόσκοπτη πρόσβαση των πεζών στους δρόμους, στις πλατείες και στις γέφυρες κατά μήκος του ποταμού Λιουμπλιάνικα. Συνολικά έχουν κατασκευαστεί ή αναπλαστεί 13 πεζογέφυρες προκειμένου να γίνουν πιο προσβάσιμες. Από τις 13 δωρεάν δημόσιες τουαλέτες, οι 10 είναι προσβάσιμες για όλους.

Στη γέφυρα των κρεοπωλών (τη «γέφυρα της αγάπης» της Λιουμπλιάνας) διατίθενται δωρεάν προσβάσιμες υποδομές επιβίβασης για τα σκάφη, ενώ η επίσκεψη στο Κάστρο της Λιουμπλιάνας μπορεί να πραγματοποιηθεί μέσω προσβάσιμου τελεφερίκ. Στον αυλόγυρο εκτίθεται απτική μακέτα του κάστρου για τα άτομα με προβλήματα όρασης, ώστε να διευκολύνεται η κατανόηση της αρχιτεκτονικής του.

Για να διασφαλιστεί ότι μπορούν να απολαμβάνουν όλοι τους εκτενείς χώρους πρασίνου της Λιουμπλιάνας, ο δήμος έχει επενδύσει στη διαμόρφωση προσβάσιμων αστικών κήπων. Μεταξύ άλλων, έχουν τοποθετηθεί περισσότερα από 3 000 παγκάκια. Έχουν αναβαθμιστεί επίσης αρκετές δημόσιες παιδικές χαρές, ώστε να γίνουν πιο προσβάσιμες.

Δωρεάν ηλεκτρικά οχήματα, συμπεριλαμβανομένων αυτοκινήτων που είναι προσβάσιμα για αναπηρικά αμαξίδια, είναι διαθέσιμα σε ολόκληρη τη Λιουμπλιάνα.

Ασφαλείς μετακινήσεις στην πόλη

Στο κέντρο της πόλης της Λιουμπλιάνας, οι ζώνες που προορίζονται αποκλειστικά για τους πεζούς και τους ποδηλάτες έχουν επεκταθεί και βελτιωθεί με την τοποθέτηση ομοίμορφου οδοστρώματος, απτικών σημάτων στο έδαφος, επικλινών κρασιπέδων και ραμπών πρόσβασης. Σε ποσοστό άνω του 80 % των διαβάσεων πεζών παρέχονται ηχητικές αναγγελίες, ενώ το 2 % των θέσεων στάθμευσης προορίζονται αποκλειστικά για άτομα με αναπηρία.

Δωρεάν ηλεκτρικά οχήματα, συμπεριλαμβανομένων αυτοκινήτων που είναι προσβάσιμα για αναπηρικά αμαξίδια, τίθενται στη διάθεση των πολιτών σε ολόκληρη την πόλη. Όλα τα αστικά λεωφορεία διαθέτουν χαμηλό ανάβαθρο, ενώ το 96 % των λεωφορείων αυτών είναι εξοπλισμένα με οπτικοακουστικές αναγγελίες. Τόσο οι μετακινήσεις στην πόλη όσο και οι υπεραστικές δημόσιες συγκοινωνίες είναι επίσης δωρεάν για τους κατοίκους με αναπηρία και τους προσωπικούς βοηθούς τους, καθώς και για τα άτομα μεγαλύτερης ηλικίας.

Τα άτομα με αναπηρία μπορούν να χρησιμοποιούν με ασφάλεια τις δημόσιες συγκοινωνίες στη Λιουμπλιάνα, χάρη στη λήψη μέτρων όπως η έκδοση ειδικών δελτίων ταυτότητας, τα οποία μπορούν να χρησιμοποιούν για να ζητήσουν γρήγορα βοήθεια από τους οδηγούς των αστικών λεωφορείων.

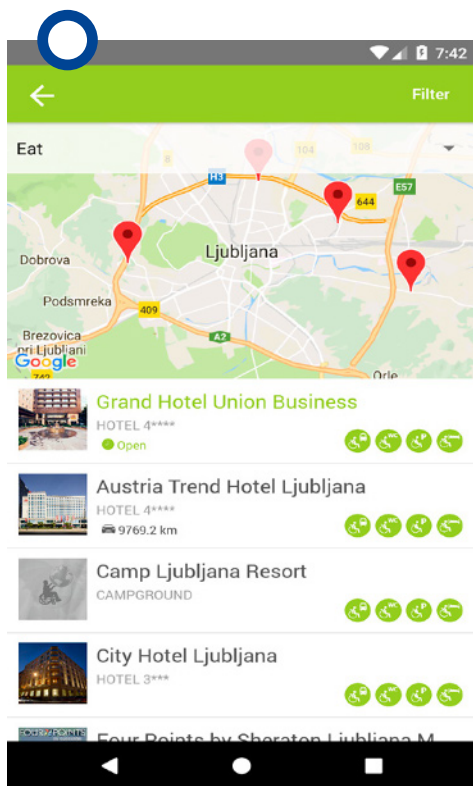


Καινοτόμος εφαρμογή για κινητές συσκευές

Από το 2018 οι επισκέπτες της Λιουμπλιάνας μπορούν να λαμβάνουν τη δωρεάν εφαρμογή για κινητές συσκευές «Ljubljana by Wheelchair» («Η Λιουμπλιάνα από αναπηρικό αμαξίδιο»), η οποία παρέχει πρόσβαση σε πληροφορίες για τους χρήστες αναπηρικών αμαξιδίων. Η εφαρμογή προβάλλει πληροφορίες σχετικά με προσβάσιμους χώρους στην πόλη και διευκολύνει την κυκλοφορία των ατόμων με αναπηρία.

Έξυπνες ψηφιακές λύσεις (μεταξύ των οποίων μια προσβάσιμη διαδικτυακή πύλη για την υπηρεσία πρωτοβουλιών πολιτών) συμβάλλουν στην παροχή ευχερέστερης και ταχύτερης πρόσβασης σε πληροφορίες, καθώς και στην παροχή ευκαιριών συμμετοχής, για όλους.

Η εφαρμογή «Ljubljana by Wheelchair» για κινητά παρέχει συναφείς και επικαιροποιημένες πληροφορίες σχετικά με την προσβασιμότητα σε ολόκληρη την πόλη



Ενεργός συμμετοχή των ατόμων με αναπηρία

Η Λιουμπλιάνα δημοσίευσε πρόσφατα ένα στρατηγικό σχέδιο προσβασιμότητας, βάσει του οποίου εξασφαλίζεται η συμμετοχή φορέων τόσο του ιδιωτικού όσο και του δημόσιου τομέα, και το οποίο περιλαμβάνει σαφή μέτρα για την αύξηση της προσβασιμότητας της πόλης έως το 2025.

Τα άτομα με αναπηρία συμμετέχουν άμεσα στη διαδικασία χάραξης πολιτικής του δήμου μέσω των συμβουλευτικών οργάνων SOAKO και SVSO του δήμου. Στη σύνθεση του SOAKO συμμετέχουν άτομα με αναπηρία, εκπρόσωποι οργανώσεων ατόμων με αναπηρία, αρχιτέκτονες και δημοτικοί υπάλληλοι. Το συμβουλευτικό όργανο υλοποιεί πρωτοβουλίες για την άρση και την πρόληψη αρχιτεκτονικών και επικοινωνιακών φραγμών για τα άτομα με αναπηρία. Προτείνει επίσης πρακτικές λύσεις στους σχετικούς φορείς της διοικητικής αρχής της πόλης.

Εκτός από τη διαδικασία χάραξης πολιτικής, τα άτομα με αναπηρία συμμετέχουν επίσης στην εφαρμογή των πολιτικών στην πράξη. Στο πλαίσιο αυτό εντάσσονται οι δοκιμές προσβάσιμων λύσεων σε δημόσιους χώρους, όπως απτικές σημάνσεις στο έδαφος, δοκιμαστικές διαδρομές με αστικά λεωφορεία, καθώς και δοκιμαστικές αναγνώσεις ευανάγνωστων πληροφοριών. Με τον τρόπο αυτό, τα άτομα με αναπηρία αποτελούν πολύτιμους εταίρους που συμβάλλουν ώστε να καταστεί η πόλη ανοικτή και προσβάσιμη για όλους.

Η Λιουμπλιάνα ζητά τακτικά τη γνώμη των ατόμων με αναπηρία στο πλαίσιο της λήψης αποφάσεων, προκειμένου να γίνουν καλύτερα κατανοητές οι συγκεκριμένες υπηρεσίες και δράσεις που μπορούν να στηρίξουν την ενσωμάτωσή τους, την αυτονομία τους και την ανεξάρτητη διαβίωσή τους.



Ειδική μνεία για την τεχνολογία πληροφοριών και επικοινωνιών (ΤΠΕ)

60 000 κάτοικοι

Μέριδα

Ισπανία

Η Μέριδα είναι μια ιστορική πόλη στο νοτιοδυτικό τμήμα της Ισπανίας και το 1993 ανακηρύχθηκε μνημείο παγκόσμιας πολιτιστικής κληρονομιάς της UNESCO λόγω της πλούσιας ρωμαϊκής ιστορίας της. Η πόλη έχει θέσει ως στόχο την προώθηση της πρόσβασης για όλους τους πολίτες στο πολιτιστικό της παρελθόν, παρόν και μέλλον, και πασχίζει σε σταθερή βάση να καταστεί μια πόλη για όλους.

Στη Μέριδα, υλοποιούμε επί του παρόντος ένα έργο αστικού και κοινωνικού μετασχηματισμού με βάση την καθολική πρόσβαση. Για την επίτευξη του στόχου αυτού, αντιλαμβανόμαστε ότι ο μοναδικός τρόπος για να προωθήσουμε τον αναγκαίο μετασχηματισμό είναι μέσω της ανάληψης δράσεων και πολιτικών εγκάρσιου χαρακτήρα. Μόνο μέσω της καθολικής προσβασιμότητας και ενός κοινωνικού μοντέλου μπορούμε να επιτύχουμε τον στόχο μας: ότι όλοι οι άνθρωποι, ανεξαιρέτως, μπορούν να ασκούν πλήρως τα δικαιώματά τους ως πολίτες.

Antonio Rodríguez Osuna, δήμαρχος της Μέριδας



Οι επισκέπτες των ερειπίων και των μνημείων της Μέριδας μπορούν να χρησιμοποιούν τα κινητά τους τηλέφωνα για τη σάρωση των διαδραστικών πινάκων και την πρόσβαση σε οπτικοακουστικές πληροφορίες

Η Μέριδα εργάζεται σταθερά για την προώθηση της καθολικής προσβασιμότητας και την εδραίωση της συνεργασίας με οργανώσεις εκπροσώπησης ατόμων με αναπηρία. Ειδικότερα, ο δήμος αξιοποίησε την ΤΠΕ για την ενίσχυση της προσβασιμότητας πολιτιστικών εκδηλώσεων και ιστορικών μνημείων.

Καινοτόμος χρήση της ΤΠΕ σε πολιτιστικές εκδηλώσεις και ιστορικά μνημεία

Η Μέριδα είναι μια πολύ παλαιά πόλη, η οποία καταβάλλει κάθε δυνατή προσπάθεια να σέβεται την κληρονομιά της, αλλά και να γίνει ταυτόχρονα πιο προσβάσιμη. Έχει δώσει ιδιαίτερη έμφαση στη βελτίωση της προσβασιμότητας των πολιτιστικών εκδηλώσεων και των ιστορικών μνημείων της.

Για να είναι η συναρπαστική ιστορία της Μέριδας διαθέσιμη σε περισσότερους ανθρώπους, ο δήμος έχει εγκαταστήσει προσβάσιμους διαδραστικούς πίνακες στα ερείπια και τα μνημεία της.

Στο Φεστιβάλ Βράχων και Μουσικής, το οποίο διοργανώνεται κάθε χρόνο στο Ρωμαϊκό Θέατρο, χρησιμοποιούνται δονούμενοι ασκοί που βοηθούν τα άτομα με περιορισμένη ακοή να απολαμβάνουν τη μουσική. Επιπλέον, το Διεθνές Φεστιβάλ Κλασικού Θεάτρου της Μέριδας συνεργάζεται με την Plena inclusión (μια οργάνωση για την υποστήριξη ατόμων με διανοητική ή αναπτυξιακή αναπηρία), το ONCE (ένα ίδρυμα για την υποστήριξη ατόμων με προβλήματα όρασης) και την Audiosigno (υπηρεσίες αισθητηριακής προσβασιμότητας), ώστε να γίνουν οι παραστάσεις πιο προσβάσιμες και να εξασφαλίζεται σε όλους η δυνατότητα να απολαμβάνουν τις παραστάσεις κλασικού θεάτρου.

Η Μέριδα έχει καθιερώσει τις «Ημέρες χωρίς θόρυβο» στην Έκθεση της Πόλης και κατά τη διάρκεια της Παρέλασης των Σοφών Μάγων τα Χριστούγεννα. Τις ημέρες αυτές, η μουσική κλείνει για συγκεκριμένες ώρες, ώστε να παρέχεται η δυνατότητα σε άτομα με αυτισμό και άλλα αισθητηριακές ευαισθησίες να παρακολουθούν χωρίς να κατακλύζονται από ερεθίσματα.

Οι άνθρωποι που ζουν στην πόλη μας μάς εμπιστεύονται για τη βελτίωση της ζωής τους με την προώθηση παγκόσμιων έργων στο τοπικό επίπεδο και για την εδραίωση μιας πόλης που καθιστά την κληρονομιά της πιο καθολική, πιο προσβάσιμη και με λιγότερους αποκλεισμούς. Μια κληρονομιά που αποτελεί μέρος της ζωής των πολιτών της Μέριδας και όλων των ανθρώπων που μας επισκέπτονται. Μια κληρονομιά την οποία ζούμε και απολαμβάνουμε.

Antonio Rodríguez Osuna, δήμαρχος της Μέριδας

Κατά τη διάρκεια των διακοπών του καλοκαιριού και των Χριστουγέννων, τα παιδιά μπορούν να λαμβάνουν μέρος σε αστικές κατασκηνώσεις χωρίς αποκλεισμούς, οι οποίες καθιστούν την κληρονομιά της πόλης πιο προσβάσιμη. Οι κατασκηνώσεις προσφέρουν στα παιδιά εξειδικευμένη βοήθεια, διευκολύνοντάς τα να συμμετέχουν σε αθλήματα, να παρακολουθούν θεατρικές και μουσικές εκδηλώσεις και να λαμβάνουν μέρος σε ξεναγήσεις. Το δημόσιο κολυμβητήριο είναι πλέον προσβάσιμο χάρη στην εγκατάσταση ανελκυστήρα, ενώ έχουν τοποθετηθεί επίσης προσβάσιμα στοιχεία και σε πολλούς από τους χώρους αθλοπαιδιών της πόλης.



Εκπροσώπηση

Τα κύρια δημόσια κτίρια της Μέριδας διαθέτουν μαγνητικούς βρόχους, που σημαίνει ότι στις δραστηριότητες, τα φόρουμ και τις εκδηλώσεις της πόλης μπορούν να λαμβάνουν μέρος περισσότερα άτομα. Από το 2015 η πόλη διαθέτει επίσης ειδικό τμήμα της κυβέρνησης για τα δικαιώματα και τις ανάγκες των ατόμων με αναπηρία. Οι πολιτικές για την προσβασιμότητα διαρθρώνονται γύρω από ένα σχέδιο ένταξης. Το σχέδιο καταρτίστηκε σε συνεργασία με τα άτομα με αναπηρία, τις οικογένειές τους, καθώς και με ενώσεις εκπροσώπησής τους. Εξασφάλισε επίσης τη μαζική συγκέντρωση πληροφοριών μέσω δοκιμασιών, συνεδριάσεων και συνεντεύξεων. Στη συνέχεια συζητήθηκε και συμφωνήθηκε μεταξύ των μελών των αρχών τοπικής αυτοδιοίκησης. Από τα 101 μέτρα που περιλαμβάνονται στο σχέδιο ένταξης, ο δήμος έχει δρομολογήσει ήδη τα 50 και έχει επενδύσει μέχρι στιγμής 2,1 εκατ. EUR.



Οι αστικές κατασκηνώσεις χωρίς αποκλεισμούς καθιστούν την κληρονομιά της Μέριδας πιο προσβάσιμη για τα παιδιά, μεταξύ άλλων μέσω ξεναγήσεων



Ειδική μνεία για το δομημένο περιβάλλον

1,9 εκατομμύρια κάτοικοι

Αμβούργο

Γερμανία

Το Αμβούργο είναι η δεύτερη μεγαλύτερη πόλη της Γερμανίας και προσελκύει εκατομμύρια τουρίστες κάθε χρόνο. Στους ποταμούς και τα κανάλια του υπάρχουν περίπου 2 500 γέφυρες, χάρη στις οποίες το Αμβούργο είναι η πόλη με τον μεγαλύτερο αριθμό γεφυρών στην Ευρώπη. Με πληθυσμό περίπου 1,9 εκατομμύρια κατοίκους, το Αμβούργο αναπτύσσει διαρκώς τον αστικό του χώρο ώστε να γίνει μια πόλη με λιγότερους αποκλεισμούς, στην οποία να μπορούν να ζουν άτομα με αναπηρία.

Η προσβασιμότητα συνιστά ανθρώπινο δικαίωμα και είναι σημαντική για τους πολίτες του Αμβούργου και της Γερμανίας συνολικά. Οποτεδήποτε οι πολίτες βρίσκονται αντιμέτωποι με φραγμούς, αδυνατούν να συμμετάσχουν πλήρως στην κοινωνία και, συνεπώς, στερούνται την ανεξαρτησία τους. Σε αυτό το πλαίσιο, η προσβασιμότητα αποτελεί επίσης θεμελιώδες στοιχείο της δημοκρατίας. Μια σύγχρονη, μελλοντοστρεφής, δημοκρατική κοινωνία είναι απαλλαγμένη από φραγμούς και αποκλεισμούς, και αυτό ακριβώς θέλουμε για το Αμβούργο.

Ulrike Kloiber, Συντονίστρια της Γερουσίας για την ισότητα για τα άτομα με αναπηρία

Προσβασιμότητα με γνώμονα καινοτόμες ιδέες

Το Αμβούργο εξακολουθεί να δίνει ιδιαίτερη έμφαση στην προσβασιμότητα στο πλαίσιο του έργου του για την ιδιωτική στέγαση και τη στέγαση που επιδοτείται από το κράτος. Το λιμάνι του Αμβούργου, το οποίο συγκαταλέγεται στα μεγαλύτερα λιμάνια του πλανήτη, αποτελεί έναν από τους κύριους πόλους έλξης της πόλης και σημαντικό παράδειγμα τουριστικού σημείου με υψηλό επίπεδο προσβασιμότητας. Το Αμβούργο έχει εισαγάγει επίσης καινοτόμες έννοιες, όπως το «ταξί του μέλλοντος» (*Zukunftstaxi*). Στο πλαίσιο της έννοιας αυτής, παρέχονται επιδοτήσεις για τη λειτουργία ταξί μηδενικών εκπομπών, τα οποία μπορούν να μεταφέρουν χρήστες αναπηρικών αμαξιδίων.



Το «ταξί του μέλλοντος» αποτελεί σημαντικό βήμα προόδου προς την κατεύθυνση της προσβασιμότητας του Αμβούργου

Εξασφάλιση ενεργού συμμετοχής σε ολόκληρη την πόλη

Το Αμβούργο διαθέτει εδραιωμένη προσέγγιση όσον αφορά τη προσβασιμότητα, η οποία περιλαμβάνει την εξασφάλιση της συμμετοχής των ενδιαφερόμενων μερών και την ανάληψη συντονισμένων δράσεων μεταξύ του δημόσιου και του ιδιωτικού τομέα. Σχετικό παράδειγμα αποτελεί η κρατική ομάδα εργασίας για τα άτομα με αναπηρία, μια ένωση με τη συμμετοχή 70 σχεδόν οργανώσεων ατόμων με αναπηρία. Η ομάδα εργασίας υπερασπίζεται τα δικαιώματα των ατόμων με αναπηρία ενώπιον των αρχών και των θεσμικών οργάνων.

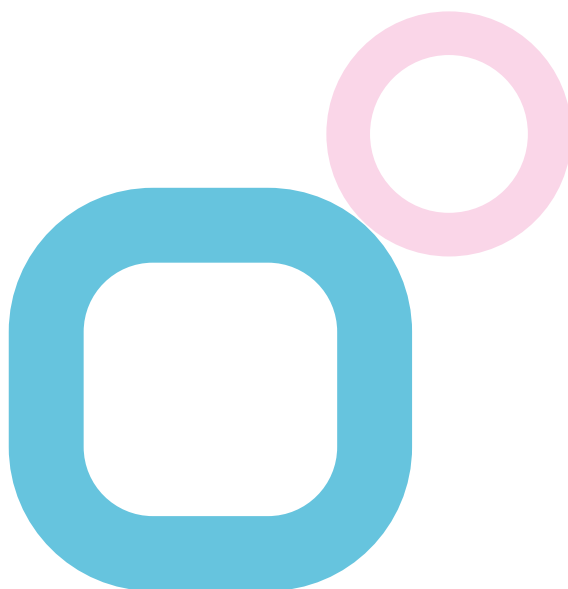
Χάρη στην ευρεία εστίαση του Αμβούργου, η πόλη έχει επιτύχει σε μεγάλο βαθμό τη βελτίωση της προσβασιμότητάς της, από την κατάρτιση των οδηγών ταξί για την εξυπηρέτηση πελατών με αναπηρία έως την εξασφάλιση προσβάσιμων διαδικτυακών υπηρεσιών δημόσιας διοίκησης.



Ομάδα ατόμων που φωτογραφίζεται σε μια μεγάλη αίθουσα εκδηλώσεων κατά την παραλαβή βραβείου

Λύσεις για τα άτομα με αναπηρία

Το Αμβούργο έχει θέσει ως στόχο την ίδρυση ενός ινστιτούτου για την εκπαίδευση χωρίς αποκλεισμούς, ώστε τα άτομα με διανοητική αναπηρία να μπορούν να διδάσκουν σε ιδρύματα τριτοβάθμιας εκπαίδευσης. Επιπλέον, η πόλη διαθέτει δικό της νόμο, την πράξη για την ισότητα των ατόμων με αναπηρία, η οποία, όπως και η σύμβαση των Ηνωμένων Εθνών για τα δικαιώματα των ατόμων με αναπηρία, αποσκοπεί στην εδραίωση της ανεξάρτητης διαβίωσης και της ισότιμης συμμετοχής των ατόμων με αναπηρία στην κοινωνία.





Ειδική μνεία για τις μεταφορές

160 000 κάτοικοι

Γκρενόμπλ

Γαλλία

Περιστοιχιζόμενη από βουνά στο νοτιοανατολικό τμήμα της Γαλλίας, η Γκρενόμπλ χαρακτηρίζεται από τη μακροχρόνια προσήλωσή της στην προσβασιμότητα. Η πόλη κέρδισε το δεύτερο βραβείο στον διαγωνισμό για το Βραβείο Προσβάσιμης Πόλης 2013, ενώ το 2020 της απονεμήθηκε ο τίτλος της «πρώτης προσβάσιμης πόλης» από τη γαλλική ένωση ατόμων με αναπηρία *APF France handicap*.

Θέλουμε να δώσουμε σε όλους την ευκαιρία να συμμετάσχουν στη δημιουργία της πόλης μας σύμφωνα με τη λογική “τίποτε για εμάς χωρίς εμάς”. Οι δημόσιες συγκοινωνίες μας είναι άρτια εξοπλισμένες — το τραμ μας ήταν η πρώτη προσβάσιμη υπηρεσία τραμ παγκοσμίως, ενώ επί του παρόντος εστιάζουμε στην παροχή προσβάσιμης στέγασης σε άτομα με σωματική αναπηρία.

Luis Beltran-Lopez, αρμόδιος δημοτικός σύμβουλος σε θέματα προσβασιμότητας και αναπηρίας σε επίπεδο δημοτικής αρχής



Η Γκρενόμπλ έχει κάνει μεγάλα βήματα πρόδου για την εξασφάλιση της προσβασιμότητας των δημόσιων συγκοινωνιών της

Προσβάσιμες μετακινήσεις στην πόλη

Η Γκρενόμπλ διαθέτει δυναμική προσέγγιση όσον αφορά την προσβασιμότητα στις μεταφορές. Τα δημόσια λεωφορεία και τραμ της πόλης είναι πλέον προσβάσιμα, ενώ οι εργασίες εστιάζονται επί του παρόντος στην παροχή ειδικά προσαρμοσμένων ποδηλάτων.

Ειδική εκστρατεία ευαισθητοποίησης

Ο «Μήνας προσβασιμότητας» της Γκρενόμπλ περιλαμβάνει μια σειρά εκδηλώσεων που αποσκοπούν στην αύξηση της ευαισθητοποίησης όσον αφορά τα άτομα με αναπηρία, τις ανάγκες τους και τις προκλήσεις με τις οποίες βρίσκονται αντιμέτωπα. Ο δήμος διοργανώνει επίσης τεχνικές επισκέψεις για την αξιολόγηση της κατάστασης επιτόπου. Κάθε χρόνο η Γκρενόμπλ καταρτίζει έκθεση σχετικά με την κατάσταση της προσβασιμότητας των δομών του ιδιωτικού και του δημόσιου τομέα και παρουσιάζει τα αποτελέσματα στη συνεδρίαση της δημοτικής επιτροπής προσβασιμότητας.



Στη συνεδρίαση της δημοτικής επιτροπής προσβασιμότητας συζητείται η κατάσταση της προσβασιμότητας στην Γκρενόμπλ



Η Γκρενόμπλ βελτιώνει επί του παρόντος τις εγκαταστάσεις της, ώστε να γίνει ο αθλητισμός πιο προσβάσιμος

Πέρα από τις μεταφορές

Με το σχέδιο «Ad'Ar», το οποίο εφαρμόζεται έως το 2025, επιδιώκεται ο μετασχηματισμός κτιρίων της Γκρενόμπλ, όπως σχολεία, πολιτιστικά κέντρα και αθλητικές εγκαταστάσεις. Με τον τρόπο αυτό, θα καταστεί εφικτή η δημιουργία περισσότερων έργων στον τομέα του αθλητισμού. Περισσότερες από 40 εγκαταστάσεις είναι πλέον ήδη συμμορφούμενες.

Εκπροσώπηση στη λήψη αποφάσεων

Τα έργα, τα οποία χρηματοδοτούνται από τον προϋπολογισμό του δήμου της Γκρενόμπλ, υποβάλλονται —και ψηφίζονται— από τους κατοίκους, διαδικασία που οδηγεί σε νέα έργα κοινωνικής ένταξης. Τα έργα αυτά περιλαμβάνουν την ίδρυση ενώσεων για τη στήριξη παιδιών με αυτισμό που έχουν εγκαταλείψει πρόωρα το σχολείο ή για τη δημιουργία παιδικών χαρών που ονομάζονται «handiparks». Τα πάρκα αυτά προορίζονται για παιδιά με ή χωρίς αναπηρία και, ως εκ τούτου, προάγεται η πολυμορφία από πολύ μικρή ηλικία.



Συμμετοχή στα Βραβεία Προσβάσιμης Πόλης 2024

Μπορείτε να βοηθήσετε ώστε η ζωή των ατόμων με αναπηρία να γίνει πιο εύκολη. Λάβετε μέρος δηλώνοντας συμμετοχή για το Βραβείο Προσβάσιμης Πόλης 2024.

Ο διαγωνισμός για το Βραβείο Προσβάσιμης Πόλης διοργανώνεται από την Ευρωπαϊκή Επιτροπή σε συνεργασία με το Ευρωπαϊκό Φόρουμ των Ατόμων με Αναπηρία. Με το Βραβείο αναγνωρίζεται το έργο των πόλεων για να γίνουν πιο προσβάσιμες, ιδίως για τα άτομα με αναπηρία.

Η συμμετοχή στο Βραβείο αποτελεί μια ευκαιρία αναγνώρισης από την ΕΕ, ενώ σας παρέχει επίσης και μια μοναδική δυνατότητα για να επανεξετάσετε την τρέχουσα κατάσταση στην πόλη σας. Επιπλέον, σας δίνει τη δυνατότητα να ανταλλάξετε εμπειρίες με άλλες ευρωπαϊκές πόλεις, γεγονός που συμβάλλει στο να καταστεί η πόλη σας ένας ακόμη καλύτερος προορισμός διαμονής και επίσκεψης.

Οι νικήτριες πόλεις λαμβάνουν χρηματικό έπαθλο:

- 1ο βραβείο: 150 000 EUR
- 2ο βραβείο: 120 000 EUR
- 3ο βραβείο: 80 000 EUR

Αίτηση μπορούν να υποβάλουν πόλεις με πληθυσμό άνω των 50 000 κατοίκων

Η διαδικασία επιλογής χωρίζεται σε δύο φάσεις: προκαταρκτική επιλογή σε εθνικό επίπεδο και τελική επιλογή σε ευρωπαϊκό επίπεδο. Οι **εθνικές κριτικές επιτροπές** σε κάθε χώρα επιλέγουν έως και τρεις από τις πόλεις της χώρας που έχουν υποβάλει αίτηση, με βάση τα κριτήρια αξιολόγησης που ορίζονται από την Ευρωπαϊκή Επιτροπή. Οι υποψηφιότητες που γίνονται αποδεκτές κατά τη φάση προκαταρκτικής επιλογής προχωρούν στη συνέχεια στη δεύτερη φάση του διαγωνισμού και αξιολογούνται από την **ευρωπαϊκή κριτική επιτροπή**.

Για να υποβάλετε αίτηση, πρέπει να είστε κρατική αρχή μιας πόλης άνω των 50 000 κατοίκων σε κράτος μέλος της ΕΕ. Σε κράτη μέλη με λιγότερες από δύο τέτοιες πόλεις, αστικές περιοχές που αποτελούνται από δύο ή περισσότερες κωμοπόλεις μπορούν επίσης να λάβουν μέρος, εάν ο συνολικός πληθυσμός τους υπερβαίνει τους 50 000 κατοίκους.

Δεδομένου ότι μια πόλη δεν μπορεί να κερδίσει το Βραβείο Προσβάσιμης Πόλης δύο συνεχόμενες χρονιές, η νικήτρια πόλη του 2023 δεν μπορεί να συμμετάσχει ξανά το 2024. Το βραβείο ενθαρρύνει όλες τις άλλες πόλεις, συμπεριλαμβανομένων των πόλεων που έλαβαν το δεύτερο και το τρίτο βραβείο, καθώς και των πόλεων που τιμήθηκαν με ειδική μνεία, να λάβουν ξανά μέρος στον διαγωνισμό.

Για να δηλώσετε συμμετοχή, πρέπει να συμπληρώσετε και να υποβάλετε ένα ηλεκτρονικό έντυπο αίτησης έως την καθορισμένη προθεσμία. Μετά την έναρξη της προθεσμίας υποβολής αιτήσεων, θα δημοσιευθούν καθοδηγητικό σημείωμα και κανόνες συμμετοχής που θα σας βοηθήσουν να υποβάλετε την αίτησή σας.

Τα έγγραφα θα είναι διαθέσιμα σε όλες τις επίσημες γλώσσες της ΕΕ στον ιστότοπο του Βραβείου Προσβάσιμης Πόλης 2024.

ec.europa.eu/social/accesscityaward2024

Διαδικασία και κριτήρια επιλογής

Οι κριτικές επιτροπές θα λάβουν υπόψη τα μέτρα που έχουν ληφθεί και έχουν σχεδιαστεί στους ακόλουθους τομείς:

- δομημένο περιβάλλον και δημόσιοι χώροι
- μεταφορές και σχετικές υποδομές
- πληροφορίες και επικοινωνίες, συμπεριλαμβανομένων των νέων τεχνολογιών
- δημόσιες εγκαταστάσεις και υπηρεσίες.

Οι κριτικές επιτροπές θα αξιολογήσουν τις αιτήσεις λαμβάνοντας υπόψη τα ακόλουθα έξι κριτήρια:

- πεδίο των δράσεων
- οικειοποίηση, βαθμός δέσμευσης
- αντίκτυπος
- ποιότητα και διατηρησιμότητα των αποτελεσμάτων
- εξασφάλιση της συμμετοχής ατόμων με αναπηρία και συναφών εταίρων
- κοινωνική καινοτομία.

Συνιστάται να επισκέπτεστε τον ιστότοπό μας για νεότερα σχετικά με τα τελικά κριτήρια.

Η νικήτρια πόλη του Βραβείου Προσβάσιμης Πόλης 2024 θα ανακηρυχθεί την **1η Δεκεμβρίου 2023**. Η τελετή απονομής του Βραβείου εντάσσεται στο πλαίσιο της ετήσιας διάσκεψης για τον εορτασμό της Ευρωπαϊκής Ημέρας των Ατόμων με Αναπηρία (μεταξύ της 30ής Νοεμβρίου και της 1ης Δεκεμβρίου 2023).

Στοιχεία επικοινωνίας

Η Γραμματεία του Βραβείου Προσβάσιμης Πόλης μπορεί να σας συνδράμει κατά την προετοιμασία της αίτησής σας. Για περισσότερες πληροφορίες, μπορείτε να στείλετε μήνυμα ηλεκτρονικού ταχυδρομείου στην ακόλουθη διεύθυνση: secretariat@accesscityaward.eu.

ΕΠΙΚΟΙΝΩΝΗΣΤΕ ΜΕ ΤΗΝ ΕΕ

Αυτοπροσώπως

Σε όλη την Ευρωπαϊκή Ένωση υπάρχουν εκατοντάδες κέντρα Europe Direct. Μπορείτε να βρείτε τη διεύθυνση του πλησιέστερου σ' εσάς κέντρου στο διαδίκτυο european-union.europa.eu/contact-eu/meet-us_el).

Τηλεφωνικώς ή γραπτώς

Η Europe Direct είναι μια υπηρεσία που απαντά στις ερωτήσεις σας για την Ευρωπαϊκή Ένωση. Μπορείτε να επικοινωνήσετε με αυτή την υπηρεσία:

- καλώντας ατελώς τον αριθμό 00 800 6 7 8 9 10 11 (ορισμένα δίκτυα τηλεφωνίας ενδέχεται να χρεώνουν τις κλήσεις αυτές),
- καλώντας τον αριθμό +32 22999696,
- συμπληρώνοντας το ακόλουθο ηλεκτρονικό έντυπο: european-union.europa.eu/contact-eu/write-us_el.

ΒΡΕΙΤΕ ΠΛΗΡΟΦΟΡΙΕΣ ΣΧΕΤΙΚΑ ΜΕ ΤΗΝ ΕΕ

Στο διαδίκτυο

Πληροφορίες για την Ευρωπαϊκή Ένωση σε όλες τις επίσημες γλώσσες της ΕΕ είναι διαθέσιμες στον ιστότοπο Europa (european-union.europa.eu).

Στις εκδόσεις της ΕΕ

Μπορείτε να δείτε ή να παραγγείλετε εκδόσεις της ΕΕ στη διεύθυνση op.europa.eu/el/publications. Μπορείτε να ζητήσετε πολλαπλά αντίγραφα δωρεάν εκδόσεων επικοινωνώντας με την υπηρεσία Europe Direct ή με το τοπικό σας κέντρο τεκμηρίωσης (european-union.europa.eu/contact-eu/meet-us_el).

Στη νομοθεσία της ΕΕ και σε σχετικά έγγραφα

Για πρόσβαση σε νομικές πληροφορίες της ΕΕ, συμπεριλαμβανομένου του συνόλου της ενωσιακής νομοθεσίας από το 1951 σε όλες τις επίσημες γλώσσες, μεταβείτε στον ιστότοπο EUR-Lex (eur-lex.europa.eu).

Στα ανοιχτά δεδομένα από την ΕΕ

Η πύλη data.europa.eu παρέχει πρόσβαση σε σύνολα ανοιχτών δεδομένων από τα θεσμικά και λοιπά όργανα και τους οργανισμούς της ΕΕ. Τα εν λόγω δεδομένα μπορούν να καταφορτωθούν και να επαναχρησιμοποιηθούν δωρεάν, τόσο για εμπορικούς όσο και για μη εμπορικούς σκοπούς. Η πύλη παρέχει επίσης πρόσβαση σε πληθώρα συνόλων δεδομένων από τις ευρωπαϊκές χώρες.

Το ετήσιο Βραβείο Προσβάσιμης Πόλης αναγνωρίζει τις προσπάθειες που καταβάλλουν οι ευρωπαϊκές πόλεις προκειμένου να ενισχύσουν την προσβασιμότητά τους για τα άτομα με αναπηρία και τους ηλικιωμένους. Στο παρόν ενημερωτικό φυλλάδιο γίνεται τιμητική αναφορά στα επιτεύγματα των νικητριών πόλεων του 2023: Σκελέφτεα (Σουηδία), Κόρδοβα (Ισπανία), Λιουμπλιάνα (Σλοβενία), Μέριδα (Ισπανία), Αμβούργο (Γερμανία) και Γκρενόμπλ (Γαλλία). Οι φετινές πόλεις έχουν λάβει συγκεκριμένα μέτρα για τη βελτίωση της προσβασιμότητας των δημόσιων χώρων, των υπηρεσιών, των μεταφορών, των κτιρίων, του πολιτισμού και του τουρισμού.

Μπορείτε να τηλεφορτώσετε τις εκδόσεις μας ή να γίνετε δωρεάν συνδρομητές στη διεύθυνση ec.europa.eu/social/publications

Αν επιθυμείτε να λαμβάνετε συχνές ενημερώσεις σχετικά με τη Γενική Διεύθυνση Απασχόλησης Κοινωνικών Υποθέσεων και Κοινωνικής Ένταξης, εγγραφείτε για να λαμβάνετε δωρεάν το Social Europe e-newsletter στη διεύθυνση

ec.europa.eu/social/e-newsletter



[Social Europe](#)



[EU_Social](#)

